

z dnia 28 stycznia 2010 r.

w sprawie zatwierdzenia Planu Odnowy Miejscowości Grodzisko Dolne na lata 2010-2016

Na podstawie art. 18 ust. 2 pkt 6 i art. 7 pkt 3 ustawy z dnia 8 marca 1990 roku o samorządzie gminnym (tekst jednolity - Dz.U. z 2001 roku nr 142, poz. 1591 z późn. zm.) oraz § 10 ust. 2 pkt 2b Rozporządzenia Ministra Rolnictwa i Rozwoju Wsi z dnia 14 lutego 2008 r. w sprawie szczegółowych warunków i trybu przyznawania pomocy finansowej w ramach działania "Odnowa i rozwój wsi" objętego Programem Rozwoju Obszarów Wiejskich na lata 2007-2013 (Dz. U. nr 38, poz. 220 z późn. zm.).

Rada Gminy Grodzisko Dolne uchwala co następuje

- § 1. Zatwierdza Plan Odnowy Miejscowości Grodzisko Dolne na lata 2010-2016 stanowiący załącznik nr 1 do niniejszej uchwały
- § 2. Wykonanie uchwały powierza się Wójtowi Gminy Grodzisko Dolne.
- § 3. Uchwała wchodzi w życie z dniem podjęcia.

PRZEWODNICZĄCY
RADY GMINY
[Signature]
Jerzy Gdański

PLAN ODNOWY MIEJSCOWOŚCI GRODZISKO DOLNE

na lata 2010 - 2016



Gmina Grodzisko Dolne

Spis treści

- 1. Charakterystyka miejscowości oraz planowanych kierunków rozwoju**
- 2. Inwentaryzacja zasobów służąca ujęciu stanu rzeczywistego**
- 3. Ocena słabych i mocnych stron oraz szans i zagrożeń**
- 4. Plan Odnowy Miejscowości na lata 2010-2016, opis zadań**

1. Charakterystyka miejscowości oraz planowanych kierunków rozwoju

Gmina Grodzisko Dolne położona jest w południowo-wschodniej Polsce w województwie podkarpackim. Należy do powiatu leżajskiego, który składa się z pięciu gmin. Poza Grodziskiem Dolnym są to: gmina miejska Leżajsk, gmina miejsko-wiejska Nowa Sarzyna oraz gminy wiejskie: Kuryłówka i Leżajsk.

Gmina Grodzisko Dolne sąsiaduje z Gminą Leżajsk (gmina wiejska) od północy, powiatem łańcuckim z Gminą Żółńca od zachodu, Gminą Białobrzegi od południowo-zachodu oraz powiatem przeworskim (Gmina Tryńcza) od południowo-wschodu.



Na terenie Gminy Grodzisko Dolne wyodrębniono 10 sołectw: Grodzisko Dolne i Grodzisko (położone w centralnej części gminy), Grodzisko Górne, Grodzisko Nowe, Wólka Grodziska, Chodaczów, Laszczyny, Opaleniska, Podlesie, Zmysłówka.

Plan Odnowy Miejscowości Grodzisko Dolne na lata 2010-2016

Geograficznie Gmina leży w obrębie makroregionu Kotliny Sandomierskiej, w ramach którego wyróżnia się trzy mezoregiony: Płaskowyż Kolbuszowski, Płaskowyż Tarnogrodzki oraz Dolinę Dolnego Sanu. Wschodnia część Gminy leży w Dolinie Dolnego Sanu i posiada krajobraz naturalnych terenów zalewowych. Zachodnia część znajduje się na Płaskowyżu Kolbuszowskim, który ma krajobraz równinny o charakterze denudacyjno – peryglacyjnym, posiadającym specyficzny pagórkowaty krajobraz pochodzenia polodowcowego. Samo Grodzisko Dolne leży w pradolinie wytworzonej przez spływające wody lodowców.

Wieś Grodzisko Dolne tworzy jednolity ciąg zabudowań wraz z miejscowościami Grodzisko Górne i Wólka Grodziska (powierzchnia miejscowości Grodzisko Dolne wynosi około 2310 hektarów). Zabudowania wsi położone są po obu stronach drogi powiatowej relacji Giedlarowa – Laszczyny w dolinie potoku Leszczynka. Na terenie wsi Grodzisko Dolne znajduje się Zespół Szkół im. Jana Pawła II obejmujący Przedszkole Samorządowe, Szkołę Podstawową i Gimnazjum, Gminny Ośrodek Kultury, Kościół Parafialny p.w. Świętej Barbary, Remiza OSP „Miasteczko”, Remiza OSP Grodzisko Dolne, Urząd Gminy, Biblioteka, Gminny Ośrodek Pomocy Społecznej, Kompleks Sportowy „ORLIK”, zbiornik wodny „Czyste”, NZOZ „Centrum Zdrowia”, NZOZ „Zdrowie”, apteka, stacja paliw, Gminna Spółdzielnia „Samopomoc Chłopska”, Zakład Gospodarki Komunalnej, Bank Spółdzielczy. Przez centrum wsi w sąsiedztwie wymienionych instytucji przebiega droga powiatowa. Na terenie sołectwa znajduje się również rozbudowana sieć dróg lokalnych, z których większość jest utwardzona i posiada nawierzchnię asfaltową (część dróg wymaga gruntownego remontu).

Głównymi źródłami utrzymania mieszkańców jest praca w zakładach produkcyjnych i usługowych oraz prowadzenie gospodarstw rolnych nastawionych na produkcję warzyw i uprawę zbóż. Część mieszkańców znajduje zatrudnienie w placówkach handlowych, zakładach produkcyjno – usługowych oraz oświacie. Mieszkańcy czerpią również dochody z różnego typu świadczeń socjalnych jak renty, emerytury czy zasiłki dla bezrobotnych.

Miejscowość Grodzisko Dolne składa się z dwóch sołectw: Grodzisko Dolne i Grodzisko.

Historia powstania

Odmienne warunki topograficzno – geograficzne, dominująca wyżyna, przez środek której biegnie dolina z „Grodziskim Potokiem” w środku, który ma swoje źródło na terenie Gminy i prawie na jej terenie się kończy – sprawiły, że powstała wieś o rozmiarach niespotykanych w najbliższej okolicy. Ponadto Grodzisko różni się od wsi sąsiednich swym kształtem osiedla. Jedno spojrzenie na mapę o podziałce 1: 100 000 wystarczy aby spostrzec, że podczas gdy sąsiednie wsie – Gwizdów, Zmysłówka, Opaleniska, Budy Łańcuckie, Wesoła, Laszczyny, Chodaczów, Tryńcza, Głogowiec i Dębno – mają charakter osiedli wielodrożnych, bądź przysiółkowych, to Grodzisko ma charakter wybitnie wsi łańcuchowej. Świadczą o tym widoczne z mapy charakterystyczne, dla takiego typu wsi drogi, prostopadłe do drogi głównej, układające się w kształt żył liści wiązu. W kierunku wschodnim takiego typu wsi już się nie spotyka.

Za czasów Polski Piastów Grodzisko było osadą graniczną. Tędy np. przebiegała granica Polski Chrobrego. Tutaj też na niezalesionym pierwotnie obszarze lessowym na linii Łańcut – Jarosław- Przemyśl, będącym terenem najstarszego osadnictwa, była brama dla stepowców ze wschodu, która z racji swego przeznaczenia musiała być sztucznie umocniona. Stąd pochodzi nazwa tej wsi. Grodzisko było osadą grodową. Świadczy o tym sama nazwa „Grodzisko”. wieku. Książ Wojciech Michna, wikariusz w Grodzisku w latach 1852-1855, w swoim Pamiętniku historycznym za lata 1854 – 1856 tak mówi o Grodzisku:

„ ...Nazwa „ Grodzisko „ była zwyczajną w Polsce, oznaczała miejsce obronne, dwór pański, umocniony przeciw napadom... Ta nazwa należy się naszemu siołu, gdyż położenie jego naturalnie daje mu obronę. Środek doliny na całą długość przeżyna rzeczka, nad doliną piętrzą się górki lesiste, na nich leży sioło do 800 osad liczące, a niedaleko sioła Wisłok tak, że tylko do Leżajska i Żołyni jest sucha granica. Przy obwarowanemu Leżajsku miało Grodzisko znaczenie strategiczne....”

Pierwsze wiadomości źródłowe o Grodzisku pochodzą z końca XIV wieku. Według dociekań archeologów i historyków w średniowieczu, jak wskazuje sama nazwa miejscowości, w Grodzisku istniał gród warowny. Zbudowano go na wzniesieniu (w pobliżu obecnego Urzędu Gminy), z trzech stron był otoczony naturalnymi jarami, a od zaplecza północnego – kilkoma wałami. Gród został rozpoznany w 1881 roku przez archeologa T. Ziemięckiego z Krakowa. W jego

Plan Odnowy Miejscowości Grodzisko Dolne na lata 2010-2016

miejscu w czasach późniejszych istniał dwór. Ruiny dworu podziwiał jeszcze w połowie XIX wieku – ówczesny wikary z Grodziska – ksiądz Wojciech Michna.

Miejscowa tradycja głosi, że Grodzisko zostało założone przez Bolesława Chrobrego, który osadził w nim swoich wojów. Grodzisko (Dolne) wchodziło w skład dóbr przeworsko – jarosławskich. Dobra te w XIV wieku były w posiadaniu możnego rodu Leliwitów- Tarnowskich – Jarosławskich. W 1521 roku po bezpotomnej śmierci Hieronima, dziedzica Jarosławia i Przeworska włości przejął Leliwita- Jan hrabia na Tarnowie żonaty z Zofią Odrowążówną. Następnie weszły w skład posiadłości Aleksandra Konstantego Ostrogskiego. Po śmierci Ostrogskiego posiadłość przypadła jego córce Zofii, zamężnej za Stanisławem Lubomirskim wojewodą krakowskim, dziedzicem rozległych dóbr (m. in. Łańcuta). W wyniku podziałów rodzinnych jego spadkobierców, Grodzisko należało do linii Lubomirskich – dziedziców klucza przeworskiego. Ostatnim właścicielem z tego rodu był Marcin Lubomirski „książę bandyta”, „osławiony hulaka i awanturnik”, konfederat barski, który około 1779 roku wyzbył się Grodziska na rzecz Macieja Aleksandra Borzęckiego. W 1787 roku posiadłość należała już do Michała Drohojowskiego. Następnie było w posiadaniu rodziny Kollermanów. Na przełomie XIX i XX wieku właścicielką Grodziska Dolnego, Miasteczka, Grodziska Górnego była baronowa Domicela Branhidy, natomiast Wólka Grodziska wchodziła w skład ordynacji Potockich z Łańcuta. Później folwarki zostały rozparcelowane. Do 1945 roku przetrwał jedynie folwark w Grodzisku Dolnym, który należał do Ireny i Zygmunta Lityńskich. Grodzisko było dużą, stale rozwijającą się osadą. Pod koniec XVI wieku powstała Wólka Grodziska, na początku wieku XVIII pojawia się nazwa Miasteczko, które około 1740 roku uzyskało prawa miejskie. Pod koniec XVIII wieku wyodrębniło się Grodzisko Górne, a następnie powstały przysiółki: Krzaki, Podlesie, Zagrody, Chałupki, Zarowie. W miejscu tego ostatniego wykształciło się z czasem Grodzisko Nowe. Podział Wielkiego Grodziska usankcjonowały władze austriackie w 1786 roku, kiedy to podzielono go na cztery gromady Grodzisko Dolne, Miasto, Grodzisko Górne, Wólkę Grodziską. W 1930 roku włączono Miasteczko do Grodziska Dolnego. Miasteczko rozplanowano wokół rynku i było ono zamieszkałe głównie przez Żydów, którzy mieli tutaj swój dom modlitw. Po II Wojnie Światowej większość domów żydowskich została rozebrana. W ich miejscu, a także wewnątrz rynku wybudowano nowe budynki. Obecnie rozplanowanie Miasteczka jest nieczytelne w terenie. Prawa miejskie zostały odebrane po 1918 roku. Grodzisko było ważnym ośrodkiem

Plan Odnowy Miejscowości Grodzisko Dolne na lata 2010-2016

gospodarczym. W 1613 roku uzyskało prawo do odbywania dwóch targów. W 1664 roku Sebastian Lubomirski zatwierdził statut cechu tkackiego, który liczył 40 członków z cechmistrzem na czele. Mieszkańcy byli znani z prężnej działalności społecznej. W 1910 roku powstała orkiestra włościańska. Działały tutaj liczne organizacje społeczne. Aktywną działalność prowadzili ludowcy. W dniach 22-27.06.1933 roku miała miejsce tzw. "rewolucja grodziska", podczas której zginęło 2 policjantów i 6 osób cywilnych. Po spacyfikowaniu Grodziska z rozkazu ówczesnych władz aresztowano około 500 osób, z których 37 otrzymało wyroki sądowe. Obecnie Grodzisko znane jest najbardziej z organizowanych imprez cyklicznych: „Dni Grodziska” (połączone z odpustem św. Anny) oraz Parady Straży Grobowych – tzw. Turków.

Plan Odnowy Miejscowości Grodzisko Dolne na lata 2010-2016

Dane demograficzne

Według stanu na dzień 30 września 2009r. liczba mieszkańców Grodziska Dolnego wynosiła 2 286 osoby, w tym 1111 kobiet i 1175 mężczyzn, co stanowi 27,62% ogólnej liczby mieszkańców gminy.

Struktura mieszkańców Grodziska Dolnego oraz Gminy Grodzisko Dolne wg płci, wieku, miejsca zamieszkania (stan na 30.09.2009r.)

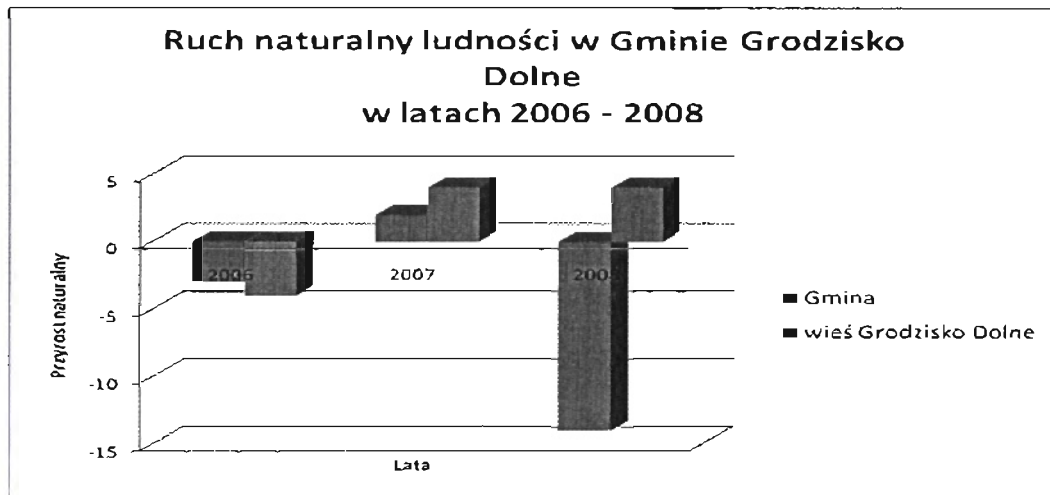
	Liczba mieszkańców ogółem	Wiek przedprodukcyjny		Wiek produkcyjny		Wiek poprodukcyjny	
		M	K	M	K	M	K
Gmina	8 275	886	867	2783	2388	462	889
Grodzisko Dolne	2 286	263	218	789	677	123	216

W miejscowości Grodzisko Dolne w porównaniu do lat ubiegłych przyrost naturalny wykazuje tendencje spadkową, obserwowaną również w skali całego kraju. Słabszy przyrost naturalny wynika przede wszystkim z nasilającego się odpływu mieszkańców, zwłaszcza ludzi młodych, w tym kobiet w okresie rozrodczym.

Ruch naturalny ludności w Gminie Grodzisko Dolne w latach 2006 - 2008

Gmina/ Grodzisko Dolne	Lata	Liczba mieszkańców ogółem	Liczba urodzeń			Liczba zgonów			Przyrost naturalny
			ogółem	K	M	ogółem	K	M	
Gmina	2006	8 343	89	44	45	92	39	53	-3
Grodzisko Dolne	2006	2 298	22	12	10	26	11	15	-4
Gmina	2007	8 309	84	41	43	82	42	40	+2
Grodzisko Dolne	2007	2 300	29	13	16	25	13	12	+4
Gmina	2008	8 287	78	40	38	92	49	43	-14
Grodzisko Dolne	2008	2 303	28	15	13	24	13	11	+4

Plan Odnowy Miejscowości Grodzisko Dolne na lata 2010-2016



Struktura bezrobocia

Struktura bezrobocia w Gminie Grodzisko Dolne i na terenie wsi Grodzisko Dolne, wg stanu na 30 listopada 2009 roku.

Wyszczególnienie		Gmina		Wieś Grodzisko Dolne	
		Liczba bezrobotnych		Liczba bezrobotnych	
		ogółem	kobiet	ogółem	kobiet
Wiek (w latach)	18-24	180	84	56	26
	25-34	171	89	54	25
	35-44	110	61	33	20
	45-54	68	28	19	8
	55-59	19	3	7	1
	60-64	3	xxxxx	1	xxxxx
Wykształcenie	wyższe	51	36	16	11
	polic. i śr. zaw.	111	64	32	18
	śr. ogólne.	84	55	26	18
	zasad. zawod.	183	58	58	15
	gimnazj. i poniżej	122	52	38	18
Staż pracy ogółem	do 1 roku	92	48	25	12
	1 do 5 lat	138	55	41	15
	5 do 10	49	20	18	7
	10 do 20	72	31	22	10
	20-30	12	2	7	2
	30 lat i więcej	6	1	0	0
	bez stażu	182	108	57	34
Ogółem		551	265	170	80

Plan Odnowy Miejscowości Grodzisko Dolne na lata 2010-2016

Szkoła

W centrum wsi Grodzisko Dolne przy drodze powiatowej znajduje się Zespół Szkół im. Jana Pawła II. Mieści się tu Przedszkole Samorządowe, Szkoła Podstawowa i Gimnazjum, do której łącznie uczęszcza 410 osób, w tym 361 uczniów (dane z roku szk. 2008/09).



Kompleks sportowy „Orlik” przy zespole szkół w Grodzisku Dolnym

W szkole znajduje się sala gimnastyczna, siłownia i pracownia komputerowa. Szkoła prowadzi świetlicę i stołówkę szkolną. W roku 2004 została dokonana wymiana stolarki okiennej w Zespole Szkół., w roku 2005 ogrodzono plac zabaw, dokonano wymiany drzwi w klasopracowniach, zamontowano poręcze przy schodach na klatce schodowej.

Zespół Szkół podejmuje działania zwiększające szanse edukacyjne uczniów. W 2008 roku brał udział w rządowym programie wyrównywania szans edukacyjnych dzieci i młodzieży „Aktywizacja jednostek samorządu terytorialnego i organizacji pozarządowych” w projekcie pod tytułem „Umiem, mogę, potrafię”.

Także w 2008 roku w ramach Programu Operacyjnego „Kapitał Ludzki” (priorytet IX) przystąpiono do projektu „Radosne przedszkole”.

Plan Odnowy Miejscowości Grodzisko Dolne na lata 2010-2016

W roku 2007 w ramach Programu: „Osoby niepełnosprawne w służbie publicznej” oraz „Monitoring wizyjny w szkołach i placówkach” zainstalowano kompleksowy system monitoringu wizyjnego w najbardziej newralgicznych punktach szkoły oraz na zewnątrz budynku, w tym monitoring placu zabaw i boiska szkolnego.

W roku 2006 wymieniony został dach i przeprowadzona termomodernizacja budynku szkoły podstawowej.

15 grudnia 2008 roku na terenie Zespołu Szkół został oddany do użytku kompleks sportowy „ORLIK” z 2 boiskami ze sztuczną nawierzchnią.

Ośrodek Kultury

W centrum wsi, w tzw. Miasteczku znajduje się Ośrodek Kultury – miejsce, w którym kwitnie życie kulturalne mieszkańców Grodziska Dolnego. Obecny budynek Ośrodka Kultury to murowana budowla o dwóch kondygnacjach nadziemnych z dachem płaskim (stropodach). Na parterze mieści się sala widowiskowa ze sceną, dwie ubikacje, dwa hole. Natomiast na piętrze znajdują się trzy pomieszczenia biurowe i świetlica. Budynek ogrzewany jest energią gazową (kotłownia znajduje się w piwnicy). Ściany zewnętrzne bez uszkodzeń za wyjątkiem ściany oporowej przy wejściu do kotłowni. Szerokość schodów wewnętrznych nie spełnia obowiązujących przepisów.

Pod patronatem Ośrodka Kultury w Grodzisku Dolnym działają zespoły folklorystyczne, muzyczne i młodzież zorganizowana w kołach zainteresowań oraz indywidualni twórcy ludowi i rękodzielnicy.

Spośród zespołów ludowych wymienić należy: Zespół Regionalny i Kapelę Ludową „Grodziszczoki” oraz Zespół Śpiewaczo-Obrzędowy „Leszczyńska”.

Zespoły te powstały wraz z rozpoczęciem działalności kulturalnej przez tutejszy Ośrodek Kultury i w chwili obecnej posiadają już bogatą historię i znaczące osiągnięcia.

Zespół Regionalny „Grodziszczoki” kultywuje z pietyzmem dawne obrzędy i zwyczaje grodziskie, tutejszą gwarę, stroje, pieśni i przyśpiewki doroczne i okolicznościowe. Na bazie tych wartości ludowych powstały scenariusze widowisk obrzędowych („Herody”, „Raj”, „Szczodroki”, „Kolędnicy z kozą”, „Lamenty”, „Miodobranie”, „Wesele Grodziskie”, „Śniadanie wielkanocne”), które wielokrotnie prezentowane na przeglądach i konkursach wojewódzkich i ogólnopolskich przyniosły zespołowi zasłużoną sławę i uznanie.

Plan Odnowy Miejscowości Grodzisko Dolne na lata 2010-2016

Jedną z najważniejszych nagród, którą może się pochwalić ten zespół jest Nagroda im. Oskara Kolberga przyznana w uznaniu zasług dla kultury ludowej oraz Medal im. Franciszka Kotuli i odznaczenie „Zasłużony dla Kultury Ludowej Województwa Podkarpackiego. Dużym osiągnięciem dla zespołu jest także udział w zagranicznych tournée po Francji, Finlandii, Niemczech, Ukrainie i USA.

Zespół w tym roku obchodzić będzie 35-lecie swego istnienia.



Zespół Ludowy „Grodziszczoki”

Kapela Ludowa ma za sobą ponad 40 lat muzykowania – na bazie autentycznej muzyki ludowej i towarzyszących jej pieśni i przyśpiewek z Grodziska i okolic. Autentyczny, żywy oraz bogaty w dawne tradycje repertuar stanowi o jej licznych osiągnięciach i sukcesach na koncertach i przeglądach.

Wysoki poziom muzyczny i sympatia publiczności na koncertach przyniosły kapeli wiele nagród i wyróżnień oraz kilkakrotne zaproszenia na gościnne wyjazdy za granicę, m.in. do Niemiec, Słowacji, Francji, Finlandii, na Ukrainę oraz 2-krotnie do USA.

Kapela była kilkakrotnie nagradzana na Ogólnopolskim Festiwalu Kapel i Śpiewaków Ludowych w Kazimierzu. W 1992r. kapela otrzymała „Basztę” – Nagrodę Główną

Plan Odnowy Miejscowości Grodzisko Dolne na lata 2010-2016

Ogólnopolskiego Festiwalu Kapel i Śpiewaków Ludowych w Kazimierzu Dolnym n/Wisłą a kilkakrotnie była laureatem tego festiwalu.

Za całokształt swej dotychczasowej działalności i zasługi dla kultury ludowej kapela otrzymała najwyższą w tej dziedzinie Nagrodę im. Oskara Kolberga.

W składzie kapeli gra cymbalista – Edward Markocki, jeden z najlepszych cymbalistów w Polsce, laureat wielu przeglądów i konkursów ogólnopolskich i międzynarodowych – Zdobywca „Złotej Trombity” w roku 2003 na I Międzynarodowym Przeglądzie Instrumentalistów Ludowych w Żywcu.

Ośrodek Kultury poczynił starania, aby tę unikalną umiejętność przekazywać młodszemu pokoleniu, jednak z braku odpowiednich warunków lokalowych pan Markocki musi prowadzić naukę gry na cymbalach u siebie w domu, z czego sam nauczyciel nie jest do końca zadowolony.



Kapela Ludowa „Grodziszczoki”

W roku 2009 w ramach Programu Rozwoju Obszarów Wiejskich na lata 2007-2013, Działanie Odnowa i Rozwój Wsi zakupiono 40 kompletów tradycyjnych strojów ludowych dla Zespołu Regionalnego i Kapeli Grodziszczoki.

Plan Odnowy Miejscowości Grodzisko Dolne na lata 2010-2016

Zespół Śpiewaczo-Obrzędowy „Leszczyńska” podobnie jak powyższe zespoły bierze udział w imprezach różnego szczebla utrwalając na scenie dawne, odchodzące już dziś w zapomnienie obrzędy Ziemi Grodziskiej.

Zespół „Leszczyńska” przejawia również szczególną dbałość o zachowanie tradycji kulinarnych swych przodków poprzez promowanie oryginalnych starych potraw i wypieków pochodzących z tego regionu.

Zespół uczestniczy w przeglądach kulinarnych, gdzie prezentuje potrawy regionalne. Jest laureatem „Złotej Perły” – nagrody przyznawanej w ogólnopolskim konkursie „Nasze kulinarne dziedzictwo”.

Zespołem z wieloletnimi tradycjami jest również grodziska Orkiestra Dęta. Orkiestra powstała w roku 1910 i początkowo występowała pod nazwą Orkiestra Włociańska. W chwili obecnej Orkiestra stale uświetnia swą obecnością większość uroczystości państwowych, koncertuje podczas uroczystych świąt kościelnych oraz imprez o charakterze gminnym, powiatowym, regionalnym i ogólnopolskim. Posiada bogaty repertuar pieśni na różne okazje, który ciągle doskonali dając tym samym przykład, że muzyka podąża stale z duchem czasu i oczekiwaniami słuchaczy.

W roku 2005 z okazji Jubileuszu 95-lecia PZChO Oddział w Rzeszowie odznaczył Orkiestrę Dętą Złotą Odznaką Honorową za szczególną działalność organizacyjną i artystyczną w społecznym ruchu muzycznym. U boku orkiestry istnieje sekcja młodzieżowa, która nie może się w pełni kształcić muzycznie, gdyż brakuje odpowiedniego akustycznego pomieszczenia przeznaczonego na próby sekcyjne i lekcje indywidualne.

W roku 2009 w ramach Programu Rozwoju Obszarów Wiejskich na lata 2007-2013, Działanie Odnowa i Rozwój Wsi doposażono orkiestrę w profesjonalne instrumenty muzyczne (31 szt., w tym klarnety, flety, trąbki, puzony, saksofony, itp.) oraz jednolite stroje ludowe odzwierciedlające lokalną kulturę (35 kompletów).



Orkiestra Dęta w Grodzisku Dolnym

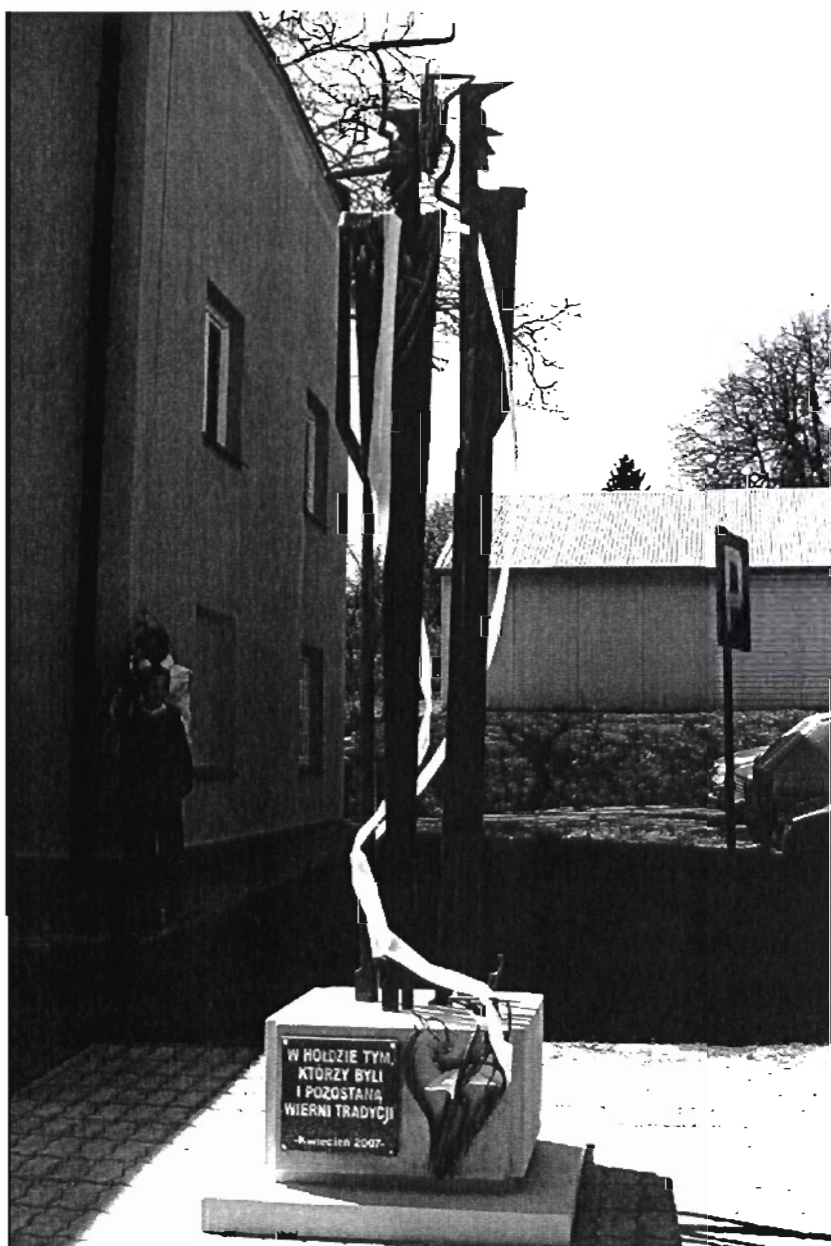
Oprócz zespołów ludowych pod patronatem Ośrodka Kultury działają dziecięce i młodzieżowe zespoły taneczne, Teatrzyk „Ufoludek” oraz różnego rodzaju kółka zainteresowań.

W Ośrodku Kultury w Grodzisku Dolnym siedzibę mają różne stowarzyszenia, działające na terenie naszej gminy. Jednak ze względu na złą bazę lokalową nie mogą one systematycznie się spotykać i w pełni się rozwijać.

Stowarzyszenie „Ziemia Grodziska” powstało w 1994 roku z inicjatywy osób zaangażowanych w rozwój i promocję Grodziska. Dzięki niemu wydawana jest „Gazeta z Grodziska i okolic”. Staraniem Stowarzyszenia w 1997 roku ukazała się książka „Wieś Małopolska – studium socjologiczne wsi Grodzisko w powiecie łańcuckim” prof. Józefa Burszty, a w 2000 roku ukazał się album „TURKI” będący skarbnicą wiedzy i ilustracji na temat oddziałów Turków z całego Podkarpacia. Członkowie Stowarzyszenia „Ziemia Grodziska” opracowali również koncepcję wydania książki „Monografia Grodziska”.

Plan Odnowy Miejscowości Grodzisko Dolne na lata 2010-2016

Stowarzyszenie „Turki Grodziskie” powstało w 2007 roku. Zrzesza wszystkie oddziały Turków z terenu naszej gminy (6 oddziałów). Za główny cel stawia sobie kultywowanie lokalnej obyczajowości wielkanocnej w oparciu o rodzimą tradycję (warta przy Bożym Grobie, tradycyjny strój Turka, elementy musztry paradnej). Członkowie tego stowarzyszenia biorą udział w corocznie organizowanych paradach straży wielkanocnych, nie tylko w Grodzisku, ale i w innych miejscowościach naszego województwa. W 2007 roku w Grodzisku Dolnym z okazji XV Podkarpackiej Parady Straży Wielkanocnych został odsłonięty symboliczny pomnik „Turka” postawiony i dedykowany wszystkim tym, którzy byli i pozostaną wierni tradycji. Jest to jedyny tego typu pomnik w Polsce.



Pomnik TURKA

Plan Odnowy Miejscowości Grodzisko Dolne na lata 2010-2016

Stowarzyszenie „Jonki Grodziskie” powstało w 2007 roku. Zrzesza zespoły artystyczne i folklorystyczne działające na terenie gminy Grodzisko Dolne: Zespół Regionalny i Kapelę Ludową "Grodziszczoki", Zespół Śpiewaczo-Obrzędowy "Leszczynka", Orkiestrę Dętą oraz indywidualnych twórców ludowych. Ma na celu zainteresowanie społeczeństwa lokalną kulturą i tradycją, ochronę dziedzictwa kulturowego ziemi grodziskiej, rozwijanie uzdolnień twórczych, tanecznych i muzycznych oraz pogłębianie zamiłowania do sztuki ludowej przez uczestnictwo w działalności artystycznej, wychowawczej i oświatowej.

Stowarzyszenie „Kobiety Gminy Grodzisko Dolne” powstało w 2000 roku z inicjatywy 36 pań, głównie członkiń Kół Gospodyń Wiejskich. Celem Stowarzyszenia jest podejmowanie i wspieranie ważnych działań na rzecz kobiet, a w szczególności koncentrowanie działań wokół problemów rozumienia i promowania praw kobiet, organizowanie spotkań szkoleniowo-doradczych na temat pozyskiwania dodatkowych źródeł dochodu dla kobiet wiejskich, prowadzenie kursów nauki gotowania, szycia, robótek ręcznych i innych oraz promocję gminy poprzez udział w konkursach i przeglądach kulinarnych. Wymiernym efektem działania Stowarzyszenia jest pozyskanie nowego lokalu na swoją siedzibę wraz z niezbędnym wyposażeniem oraz opracowanie i wydanie multimedialnego poradnika kulinarnego pozwalającego na samodzielne przygotowanie tradycyjnych lokalnych potraw. Ponadto we współpracy z Ośrodkiem Kultury w ramach zrealizowanego projektu, opracowało i wydało grodziską monografię.

W latach 2010 - 2011 planowana jest modernizacja Ośrodka Kultury w celu stworzenia nowoczesnej bazy kulturalnej i społecznej służącej nie tylko mieszkańcom wsi, ale również całej gminy.

Zgodnie z oczekiwaniami mieszkańców budynek Ośrodka Kultury ma się stać ogólnodostępnym centrum kulturalnym i społecznym wsi. Zgodnie z sugestiami planuje się na bazie zmodernizowanego budynku, stworzyć warunki do prawidłowego funkcjonowania istniejących oraz powstawania nowych zespołów muzycznych, lokalnych stowarzyszeń, grup nieformalnych i kół gospodyń wiejskich.

Realizacja projektu polegać będzie na rozbudowie, przebudowie i modernizacji istniejącego budynku Ośrodka Kultury w Grodzisku Dolnym. Planowana przebudowa

Plan Odnowy Miejscowości Grodzisko Dolne na lata 2010-2016

obiektu nie zmieni jego dotychczasowego przeznaczenia, układ funkcjonalny zostanie jedynie zmieniony pod potrzeby Ośrodka.

Projektowana rozbudowa polegać będzie na:

- dobudowaniu segmentu o powierzchni ok. 18 m², uzupełniającego kształt rzutu prostokąta obecnego budynku, w którym będą się mieścić w całym pionie pomieszczenia sanitarne
- wybudowaniu podjazdu dla osób niepełnosprawnych
- nadbudowaniu obiektu o poddasze użytkowe (pomieszczenia biurowe, sale ćwiczeń, sanitariaty)

Przebudowa i modernizacja polegać będzie głównie na:

- przebudowaniu ciągów komunikacyjnych oraz klatek schodowych, w tym dostosowanie do obowiązujących przepisów technicznych
- przebudowie i wyremontowaniu dotychczasowych pomieszczeń, w tym zmiana przeznaczenia pomieszczeń
- przebudowie dachu z płaskiego na dach czterospadowy (wykorzystanie powierzchni pod dachem)
- zmianie otworów okiennych i drzwiowych, w tym wybudowanie nowych w celu doświetlenia pomieszczeń, wymianie obecnej stolarki okiennej i drzwiowej
- dociepleniu budynku i wykonaniu elewacji zewnętrznej
- wykonaniu nowych i wymianie starych instalacji sanitarnych, elektrycznych, grzewczych, itp.
- dostosowaniu obiektu do potrzeb osób niepełnosprawnych.

W wyniku realizacji projektu:

- poprawione zostaną warunki funkcjonowania Ośrodka Kultury w Grodzisku Dolnym
- zostanie rozszerzona i wzbogacona oferta świadczonych przez Ośrodek usług
- zwiększy się liczba osób korzystających z usług ośrodka kultury
- umożliwione zostanie korzystanie z obiektu osobom niepełnosprawnym.

Plan Odnowy Miejscowości Grodzisko Dolne na lata 2010-2016

Gminna Biblioteka Publiczna

Biblioteka wynajmuje lokal w Budynku Katechetycznym i zajmuje cały parter tegoż budynku. Biblioteka gminna prowadzona jest przez pracowników merytorycznych, obsługujących czytelników wypożyczalni, czytelnicy i oddziału dla dzieci.

Biblioteka realizuje podstawowe formy działalności każdej biblioteki, tj. gromadzenie i udostępnianie zbiorów bibliotecznych i szeroko pojęta informacja. Księgozbiór uzupełniany jest według zapotrzebowania czytelników, czyli o tytuły najbardziej poczytne oraz literaturę popularno-naukową dla młodzieży uczącej się i studiującej. Czytelnicy mogą wypożyczać pozycje na zewnątrz jak również korzystać z czytelnicy na miejscu. To statutowe działanie wspierane jest przez zakup nowych książek i informatyzację. Zakupów nowości wydawniczych dokonuje się ze środków przyznawanych przez władze gminne a także w ramach tzw. zakupu ministerialnego. Czytelnia dysponuje także „Kartoteką” zawartości czasopism i prenumeratą niektórych czasopism. Czytelnicy korzystają także z codziennych gazet i tygodników. Biblioteka udostępnia też piękny i bogaty tematycznie księgozbiór parafialny.

Do dyspozycji jest również czytelnia internetowa z trzema stanowiskami komputerowymi. Wszystkie trzy komputery biblioteka otrzymała w ramach akcji dofinansowania ministerialnego „Ikonka”. Co bardzo ważne, użytkownicy korzystają z Internetu bezpłatnie. Z komputerów mających dostęp do internetu można korzystać np: w poszukiwaniu informacji naukowych, ofert pracy, wniosków dofinansowań unijnych jak też informacji o szkołach i uczelniach wyższych.

Biblioteka ma dobrą lokalizację – w samym centrum miejscowości, obok kościoła parafialnego, posiada 2 filie: w Grodzisku Nowym i Zmysłówce. Gmina Grodzisko Dolne może poszczycić się dużym zainteresowaniem czytelnicy – na ok. 8.300 mieszkańców, ponad 1.000 jest zarejestrowanych w bibliotece. Wśród czytelników przeważa młodzież ucząca się, dalej studenci, bezrobotni, pracownicy umysłowi i rolnicy. Biblioteka oferuje również usługi takie jak: wydruki z Internetu, kserowanie i skanowanie.

Zarówno Biblioteka jak i znajdujący się naprzeciw Kościół Parafialny pod wezwaniem Świętej Barbary w Grodzisku Dolnym ma szczególne znaczenie dla zaspokajania potrzeb mieszkańców Grodziska Dolnego zarówno w zakresie duchowym, historycznym czy też kulturalnym. Oba obiekty zlokalizowane są w centrum miejscowości w bezpośrednim sąsiedztwie, Ośrodka Kultury, centrum handlowego, banku, ośrodka zdrowia, co generuje nawiązywanie kontaktów społecznych.

Plan Odnowy Miejscowości Grodzisko Dolne na lata 2010-2016

Obok biblioteki, naprzeciw Kościoła zlokalizowany jest także utwardzony teren stanowiący miejsce parkingowe dla mieszkańców Grodziska Dolnego (biblioteka, kościół, ośrodek kultury, itp.) oraz turystów i gości odwiedzających zabytkowy Kościół. Parking ten stanowi także swoiste miejsce spotkań w trakcie okresu Zaduszek i dnia Wszystkich Świętych, kiedy to do Grodziska Dolnego na groby swoich zmarłych ściągają niezliczone rzesze „Grodziszczaków” i ich rodzin. To tutaj w najważniejszych dla gminy uroczystościach kościelnych, patriotycznych itp. gromadzą się niemal wszyscy mieszkańcy parafii. Ponadto w lokalnej tradycji, modnym jest aby po niedzielnej mszy świętej, pozostać jeszcze chwile na parkingu i porozmawiać ze znajomymi. Jednak z uwagi na panujące na tym terenie warunki, (niewielki utwardzony obszar), jest to utrudnione. Sytuacja ta ulegnie zmianie, wówczas, gdy cały teren parkingu zostanie odpowiednio utwardzony i oznaczony, dzięki czemu zwiększy się ilość miejsc parkingowych oraz zwiększy się płynność ruchu na parkingu.

Ponadto w trakcie uroczystości gminnych i kościelnych z uwagi na zbyt małą liczbę miejsc na parkingu, kierowcy zostawiają swoje samochody na przydrożnych chodnikach i poboczach, co powoduje duże zagrożenie dla bezpieczeństwa ruchu drogowego i pieszego

Teren parkingu położony jest w pasie pomiędzy istniejącym przebiegiem drogi powiatowej Nr 1259R relacji (Gniewczyzna) gr. pow. – Grodzisko – Giedlarowa a korytem potoku Grodziszczanka. Teren przeznaczony na parking w chwili obecnej jest umocniony kruszywem (żużlem), dojazd z drogi publicznej poprzez istniejący zjazd publiczny. Działka, a której utworzony będzie parking stanowi własność Gminy Grodzisko Dolne.

Planowany do wybudowania parking będzie miał za zadanie obsługę komunikacyjną przyległego terenu (centrum miejscowości, biblioteka, kościół, centrum handlowe, ośrodek kultury, ośrodek zdrowia, lokalny plac targowy).

Zakres i kolejność realizacji inwestycji :

- przebudowa i zabezpieczenie istniejącej infrastruktury technicznej,
- roboty przygotowawcze, wytyczenie parkingu,
- wykonanie kanalizacji deszczowej,

Plan Odnowy Miejscowości Grodzisko Dolne na lata 2010-2016

- wykonanie koryta parkingu wraz z podbudową i krawężnikami na ławie betonowej z oporem,
- wykonanie nawierzchni ulicy z betonu asfaltowego oraz opaski z betonowej kostki brukowej
- wykonanie robót wykończeniowych tj. plantowanie skarp wraz z humusowaniem i obsiewem mieszanką traw oraz ukształtowanie zieleni.

Planowany parking będzie posiadał następujące parametry techniczne:

- klasa parkingu i jezdni manewrowych - „D”
- prędkość projektowa - 30 km/h
- szerokość jezdni manewrowych – 4,50 - 6,00 m
- kategoria ruchu – KR - 1
- obciążenie nawierzchni – 100 kN/oś
- stanowiska dla samochodów osobowych w ilości 51 sztuk o wym. 4,50 x 2,30 m oraz 4 stanowiska dla osób niepełnosprawnych 4,50 x 3,60,
- szerokość opaski – 0,50 m,
- pochylenie skarp wykopów i nasypów - 1 : 1.5
- odwodnienie parkingu - kanalizacja,
- spadek podłużne i poprzeczne - 1,0 – 2,0 %

Na przedmiotowym parkingu i jezdniach manewrowych została zaprojektowana nawierzchnia z betonu asfaltowego ruchu lekkiego KR1 na 20 letni okres eksploatacji. Zgodnie z „Warunkami technicznymi...”, Umową, Wynikami badań geologicznych w oparciu o „Katalog Typowych Konstrukcji Nawierzchni Podatnych i Półsztywnych W-wa 1997, Katalog Wzmocnień i Remontów Nawierzchni Podatnych i Półsztywnych W-wa 2001 wraz z Zeszytem Nr 70 „Zasady Wykonywania Nawierzchni Asfaltowej” (ZW-WMS 2007) oraz wytycznymi WT-1, WT-3 i WT-3 – zaprojektowano:

NAWIERZCHNIĘ Z BETONU ASFALTOWEGO

- 4 cm w-wa ścierna z betonu asfaltowego AC 11 S
- 4 cm w-wa wiążąca z betonu asfaltowego AC 11 W

Plan Odnowy Miejscowości Grodzisko Dolne na lata 2010-2016

- 20 cm w-wa podbudowy z kruszywa łam. 0/31.5 stabilizowanego mechanicznie
- 15 cm stabilizacja kruszywa cementem o $R_m=2,5$ MPa (wykonana w betoniarce itp.)
- warstwa separacyjna z geotkaniny

OPASKĘ O NAWIERZCHNI Z BETONOWEJ KOSTKI BRUKOWEJ

- 6 cm betonowa kostka brukowa
- 3 cm podsypka cementowo-piaskowa
- 20 cm w-wa podbudowy z kruszywa łam. 0/31.5 stabilizowanego mechanicznie
- 15 cm stabilizacja kruszywa cementem o $R_m=2,5$ MPa (wykonana w betoniarce itp.)
- warstwa separacyjna z geotkaniny

Zaprojektowana nawierzchnia parkingu i jezdni manewrowych będzie obramowana za pomocą betonowego krawężnika wibroprasowanego o wymiarach 15x30 cm na ławie betonowej z oporem C10/15 zaś opaskę obrzeżem betonowym o wymiarach 8x30 cm.

Do odprowadzenia wód opadowych parkingu i opaski zastosowane będzie odwodnienie powierzchniowe poprzez odpowiednie uformowanie parkingu (spadki podłużne i poprzeczne 1,0 – 2,0%) z przejęciem spływającej wody deszczowej do 2 krat ściekowych zlokalizowanych w najniższych miejscach w rejonie potoku Grodziszczanka.

Zaprojektowano 2 kraty ściekowe na studniach z PE \varnothing 60 z osadnikami H = 1,20 m oraz 1 studnię rewizyjną z PE \varnothing 100 z osadnikiem H = 1,50 m. Wody deszczowe po oczyszczeniu w osadnikach studni zostanie odprowadzona za pomocą wylotu do potoku Grodziszczanka. Skarpa w rejonie wylotu będzie umocniona kamieniem łamanym na zaprawie betonowej.

Kościół parafialny p.w. św. Barbary

Usytuowany przy głównej drodze w Grodzisku Dolnym, centrum miejscowości.

Pierwszy kościół wzmiankowany w 1408 roku pod opieką benedyktynów. Kolejny drewniany spalili Tatarzy w 1626 roku. Budowę obecnej świątyni rozpoczęto około 1700 roku z inicjatywy proboszcza Sebastiana Zawadzkiego.

Budowę ukończono po 1777 roku. Rozbudowany w latach 1857-1867: przedłużono nawę ku zachodowi, rozbudowano prezbiterium ku wschodowi, po bokach którego dostawiono zakrystie. Przed 1873 rokiem dostawiono dwie kaplice transeptowe. Na początku XX wieku dobudowano kruchtę południową. Orientowany, jednonawowy, murowany z cegły, otynkowany. Fasada zachodnia trójdzielna, poprzedzona kruchtą, zwieńczona oprofilowanym szczytem z czterema rzeźbami świętych. Na jego osi w architektonicznym obramieniu rzeźba św. Barbary. W polach bocznych nisze z rzeźbami św. Piotra i Pawła. Przy elewacjach bocznych kwadratowe kaplice, do których od wschodu przylegają zakrystie. Od wschodu zamknięte trójbocznie prezbiterium z lożami kolatorskimi na piętrze. W kalenicy dachu wieżyczka na sygnaturkę.

Wyposażenie wnętrza z przełomu XIX i XX wieku. Ołtarz główny drewniany, wykonany w latach 1897-1900 przez miejscowego rzemieślnika Józefa Malacha. Z obrazami: Święta Rodzina i św. Barbara namalowanymi przez Władysława Bąkowskiego z Leżajska. Pięć ołtarzy bocznych, z których jeden w prezbiterium w 1881 roku wykonał Karol Sokalski z Łańcuta. Ponadto ambona z 1902 roku. Polichromię figuralną wykonał przed 1900 rokiem Władysław Bąkowski. Obok kościoła znajduje się dzwonnica z 1892 roku i kapliczki ufundowane w latach 20. XX wieku. Zespół kościoła parafialnego wraz z wyposażeniem i wystrojem został wpisany na listę zabytków województwa podkarpackiego.



Kościół Parafialny pod wezwaniem Świętej Barbary w Grodzisku Dolnym

Parafia Grodzisko Dolne obejmuje swym zasięgiem miejscowość Grodzisko Dolne oraz Grodzisko Górne, łącznie ponad 4 000 parafian.

Z uwagi na centralne położenie Kościoła (centrum miejscowości, bezpośrednie sąsiedztwo biblioteki, ośrodka kultury, ośrodka zdrowia, centrum handlowego, banku, policji, itp.), oraz dużą religijność, pobożność i przywiązanie do tradycji chrześcijańskiej mieszkańców Grodziska Dolne oraz Grodziska Górnego, kościół pełni dodatkowo swoje centrum zaspokajające potrzeby mieszkańców oraz stanowi miejsce sprzyjające nawiązywaniu kontaktów społecznych. To tutaj w najważniejszych dla gminy uroczystościach kościelnych, patriotycznych itp. gromadzą się niemal wszyscy mieszkańcy parafii. W bezpośrednim sąsiedztwie Kościoła znajduje się także niewielki parking przykościelny, który nie zaspokaja istniejącego zapotrzebowania na miejsce parkingowe, zwłaszcza w trakcie różnorodnych uroczystości, zarówno kościelnych jak gminnych (dożynki, dni sołectwa, Ogólnopolska Parada Straży Wielkanocnych, itp.). Ponadto z parkingu przykościelnego korzystają także turyści i goście odwiedzający zabytkowy obiekt kościoła. Z parkingu tego wyruszają też konduktory pogrzebowe na pobliski cmentarz. Parking ten stanowi także swoje miejsce spotkań w trakcie okresu Zaduszek i dnia

Plan Odnowy Miejscowości Grodzisko Dolne na lata 2010-2016

Wszystkich Świętych, kiedy to do Grodziska Dolnego na groby swoich zmarłych ściągają niezliczone rzesze „Grodziszczaków” i ich rodzin. Ponadto po niedzielnych mszach świętych parking ten stanowi swoiste miejsce spotkań, wymiany poglądów czy też kreowania lokalnej opinii.

Częściowym rozwiązaniem tego problemu jest wybudowanie nowego parkingu, na działce należącej do parafii, powyżej istniejącego parkingu. Rada parafialna wraz z proboszczem podjęła już pierwsze kroki związane z opracowaniem niezbędnej dokumentacji związanej z budową parkingu.

Planowany do budowy parking o powierzchni 478 m² posiadał będzie 40 miejsc parkingowych i wykonany będzie z ażurowych płyt betonowych.

Realizacja tej inwestycji pozwoli na efektywniejsze zaspokojenie potrzeb mieszkańców i z uwagi na swe cechy funkcjonalno-użytkowe, gdyż będzie miał za zadanie obsługę komunikacyjną przyległego terenu (kościół, centrum miejscowości, biblioteka, centrum handlowe, ośrodek kultury, ośrodek zdrowia, lokalny plac targowy, cmentarz).

Kapliczki

Charakterystyczną cechą krajobrazu Grodziska i okolic są liczne XIX i XX wieczne zabytkowe kapliczki i krzyże o bardzo interesującej architekturze.

Są wszechobecne w naszej gminie. Stawiane na rozstajach dróg dla bezpieczeństwa podróżnych, jako zadośćuczynienie za popełnione grzechy, jako dziękczynienie za uzyskane łaski – pozostały po dzień dzisiejszy. Jedne z nich zachowały się w formie niezmienionej od początku istnienia, inne dotknięte przemijającym czasem zostały przebudowane. Na miejscu drewnianych krzyży postawiono metalowe i pobudowano marmurowe lub kamienne kapliczki. Nie brak również nowo powstałych o zaledwie kilku lub kilkunastoletniej historii.

Różnorodność form wśród kapliczek przydrożnych jest ogromna, od mniej lub bardziej wiernego naśladownictwa budowli wznoszonych w określonym stylu architektonicznym po fantazyjne motywy i przetworzenia.

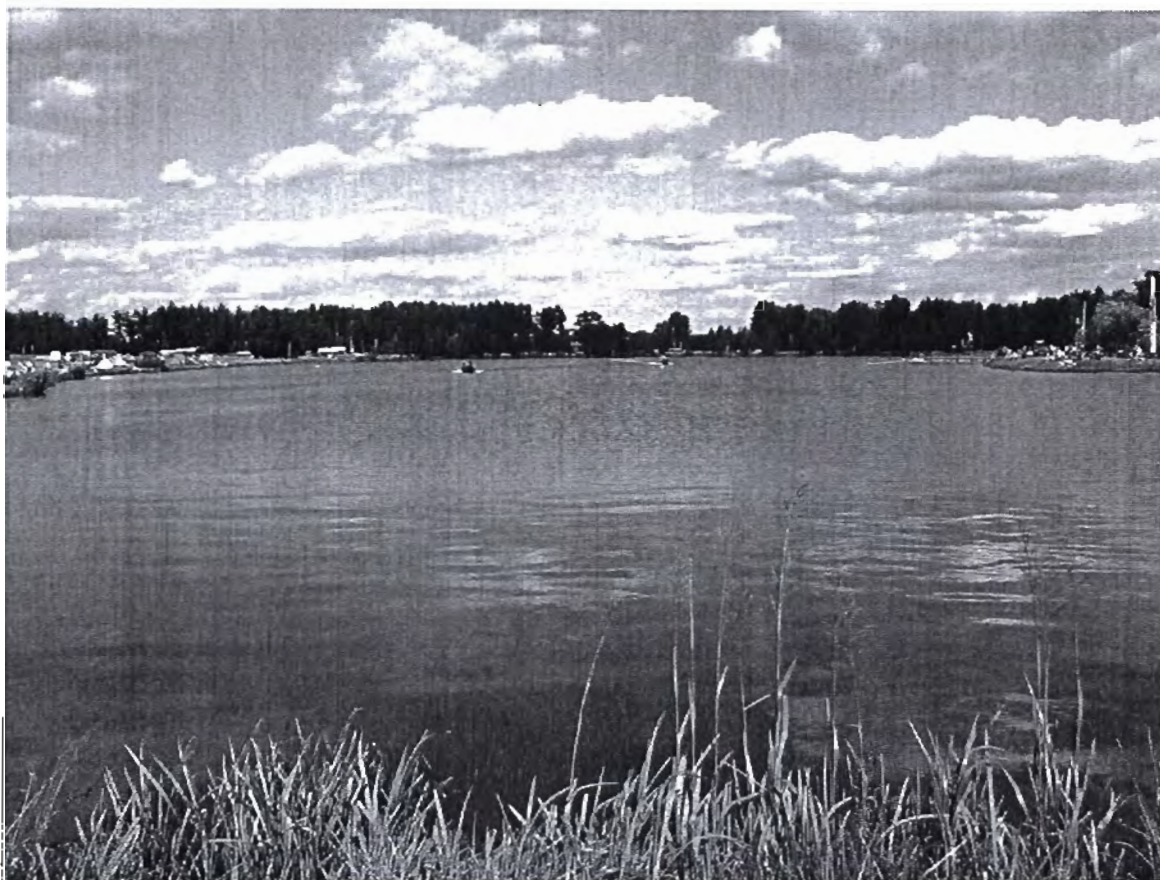
Wiele kapliczek jest w złym stanie, wymagają stałej opieki i okresowych renowacji.

Zbiornik wodny „Czyste”

Na terenie Gminy znajduje się zbiornik wodny "Czyste", o powierzchni ok. 8 ha. Stanowi on miejsce letniego wypoczynku okolicznych mieszkańców, jak również turystów przyjeżdżających z odległych krańców Polski i zagranicy. Zbiornik posiada korzystne warunki do uprawiania sportów wodnych.

Obok zbiornika znajduje się Punkt Informacji Turystycznej.

Od 2007 roku obok zalewu odbywają się coroczne Międzynarodowe Zawody Spadochronowe w Celności Lądowania oraz Regionalny Przegląd Zabytkowego Sprzętu Gaśniczego, co jest kolejną atrakcją przyciągającą mieszkańców do spędzania wypoczynku nad zbiornikiem.



Zbiornik wodny „Czyste”

W najbliższych latach planuje się wykonanie alejek z ławeczkami i latarniami wokół zbiornika oraz sceny do organizacji różnorodnych wydarzeń kulturalnych.

Szlaki turystyczne

W Grodzisku Dolnym swój początek ma gminny szlak rowerowy przyrodniczo – historyczny biegnący od Zalewu „Czyste” poprzez Laszczyny, Zmysłówkę, Opaleniska, ponownie Zmysłówkę, Podlesie, Grodzisko Dolne z powrotem do Zalewu „Czyste”.

Nawierzchnia szlaku niemal na całej długości jest utwardzona (drogi i ścieżki leśne, szutrowe, asfaltowe o zróżnicowanym stopniu gładkości). Trasa określana jest jako łatwa, dostępna dla turystów na rowerach trekkingowych i górskich. Całkowita długość szlaku: 28,12 km. Na trasie brak jest niebezpiecznych odcinków. Trasa oznakowana jest w obu kierunkach jazdy. W roku 2008 opracowany został specjalny folder z mapą trasy i opisem miejsc atrakcyjnych turystycznie i kulturowo pod nazwą „Szlak rowerowy niebieski”

Czas jazdy dla turysty rowerowego rodziną: ok. 3 – 3,5 godz.

Czas jazdy dla turysty indywidualnego: 2 – 2,5 godz.

Szlak biegnie przez malownicze tereny gminy, ścieżkami i duktami leśnym. Jadąc można podziwiać piękną przyrodę (Zmysłowski Obszar Chronionego Krajobrazu – „Rezerwat Zmysłówka” i polodowcowe ukształtowanie terenu; oczka wodne m.in.. zalew „Czyste”- pełniący rolę rajy dla wędkarzy i amatorów kąpieli czy tzw. Wały Chmielnickiego urokliwe polodowcowe wzniesienia. Historię upamiętniają symbole wydarzeń z okresu II wojny tj. Krzyż na Dziurówce – upamiętnia działającą w okresie II wojny światowej, drukarnię AK, krzyż pod Księżą Górą – upamiętnia mszę odprawioną przed akcją oddziały AK, jak również ważne daty z naszej historii - Krzyż Grunwaldu – upamiętnia rocznicę bitwy pod Grunwaldem w 1410r. Znaki naszej wiary chrześcijańskiej symbolizują liczne kapliczki i krzyże przydrożne w tym wspaniała i jedyna w swoim rodzaju Droga Krzyżowa w zmysłowskim lesie, której wyrzeźbione przez anonimowego artystę stacje Męki Pańskiej umieszczone są na drzewach. Natomiast znakiem wielokulturowości Grodziska szczególnie Miasteczka jest cmentarz żydowski z obeliskiem – upamiętniającym zagładę Żydów i zachowanymi kilkoma mecewami oraz nieliczne pozostałości zabudowy żydowskiej w tej części wsi.

Zgodnie z potrzebami lokalnej społeczności, w celu zwiększenia atrakcyjności turystycznej Gminy, w tym Grodziska Dolnego planuje się wykonanie **szlaku turystycznego pieszego pod nazwą Wielkie Grodzisko** biegnącego od zbiornika

Plan Odnowy Miejscowości Grodzisko Dolne na lata 2010-2016

wodnego Czyste (początek Grodziska Dolnego od strony Laszczyń) poprzez Grodzisko Dolne w tym Miasteczko, Grodzisko Górne aż do miejscowości Wólka Grodziska. Miejscowości te tworzą jednolity naturalny i historyczny ciąg zabudowań, gdyż do XVIII wieku stanowiły jedną osadę Wielkiego Grodziska. Podział Wielkiego Grodziska usankcjonowały władze austriackie w 1786 roku, kiedy to podzielono go na cztery gromady Grodzisko Dolne, Miasto, Grodzisko Górne, Wólkę Grodziską - powstały wtedy odrębne folwarki. Wszystkie cztery człony Grodziska – Grodzisko Dolne – Grodzisko Miasteczko (Markt), Grodzisko Górne - trzy razem nazywane przez dominium „Wielkim Grodziskiem” – oraz czwarty, Wólka Grodziska – miały swoje pieczęci: Grodzisko Dolne (Laska Dolna) - pieczęć z wizerunkiem zamku, Miasteczko uwidocznione miało na pieczęcie wieniec (stąd druga nazwa miasteczka – „Złoty Wieniec”). Pieczęćka Górnego (Górnej Laski) oznaczała się wiązką zboża zaś Wólki – toporem. W 1930 roku włączono Miasteczko do Grodziska Dolnego.

Zaplanowany do wykonania szlak na terenie Grodziska Dolnego będzie miał długość łącznie 4 461 mb (854 mb do wybudowania i oznakowania, 3607 mb do oznakowania) i biegł będzie od zbiornika Czyste wzdłuż drogi powiatowej do granicy z Grodziskiem Górnym.

Istotnymi atutami właśnie takiej lokalizacji szlaku są bogate i urozmaicone zasoby przyrodnicze (zalew czyste, potok, park), korzystne ukształtowanie terenu (Grodzisko leży w pradolinie wytworzonej przez spływające wody lodowców, szlak biegł będzie pomiędzy malowniczymi pagórkami), duża ilość atrakcji turystycznych i zabytki (stare drewniane zabudowania wpisane do rejestru zabytków architektury, zabytkowe kapliczki, zabytki wpisane do rejestru wojewody- Kościół wraz z wyposażeniem, zabytkowy cmentarz żydowski, itp.), a także silnie zakorzenione tradycje kulturowe (jedyne w Polsce pomnik Turka,). Jednak zasadniczym problemem w odpowiednim wyeksponowaniu posiadanych walorów i wykorzystaniu ich w zakresie aktywnej turystyki jest słaba infrastruktura turystyczna ograniczająca dostęp do tych zasobów. W tym konkretnie przypadku brak oznakowanego i wytyczonego szlaku turystycznego pieszego.

W związku z tym wszystkie atrakcje turystyczne wzdłuż planowanego szlaku zostaną odpowiednio oznakowane i opisane. Ponadto z uwagi na wieloletnią historię Grodziska, sięgająca m.in. czasów Piastów, do tej pory w Grodzisku funkcjonują zwyczajowe nazwy poszczególnych obszarów miejscowości czy też dróg. Zjawisko to powoli zanika. W związku z tym planuje się na planowanym szlaku umieszczenie

Plan Odnowy Miejscowości Grodzisko Dolne na lata 2010-2016

stosownych tabliczek informacyjnych i „kierunkowskazów” z tradycyjnymi lokalnymi nazwami typu – „Miasteczko”, „Droga na Góry”, „Mokrzanka”, „Orenda”, „Zagumnie”, itp. Na terenie Grodziska Dolnego planuje się zamontowanie około 30 różnorodnych tablic informacyjno-opisowych (tabliczka formatu A3 bądź A2).

Zgodnie z opracowanym kosztorysem w Grodzisku Dolnym konieczne jest wybudowanie nowego o długości 854 m ciągu pieszego o szerokości 150 cm z kostki betonowej grubości 6 cm na warstwie odsączającej z pisaku na podsypce cementowo-wapiennej. Od strony jezdni szlak zabezpieczony będzie krawężnikiem betonowym, odsuniętym o 25 cm od istniejącej jezdni, z drugiej strony obrzeżem betonowym. Przekroczenia szlaku z drogami dojazdowymi nieutwardzonymi zostaną wzmocnione podsypką piaskową z zamknięciem emulsją asfaltową i grysem. W miejscach przejść nad istniejącymi przepustami znajdującymi się nad droga powiatową, w miarę potrzeb wykonane zostaną przedłużenia przepustami betonowymi ze stopką o odpowiedniej średnicy z wykonaniem nowych lub istniejących oporów żelbetonowych i barier zabezpieczających przed upadkiem rur stalowych. W przypadku przebiegu szlaku przez zjazdy z posesji, ciąg pieszy zostanie zaniżony i zostanie wykonane wzmocnienie z podbudowy z betonu żwirowego. Wykonane zostaną również niezbędne odwodnienia z jezdni, obok której wykonany zostanie szlak pieszy. W miejscu przejścia ciągu na drugą stronę drogi zakłada się malowanie pasów przejścia pieszego z montażem znaków pionowych. Nowy ciąg pieszy połączony zostanie z istniejącym ciągiem/chodnikiem i wzdłuż całego szlaku obok atrakcji turystycznych zamontowane zostaną odpowiednie tablice informacyjno-opisowe, które zamontowane zostaną zabetonowanych słupkach stalowych.

Planuje się, iż docelowo cały turystyczny pieszy szlak Wielkie Grodzisko (łącznie we wszystkich miejscowościach), będzie miał długość ponad 8 km.

W dalszej przyszłości planuje się także, wykonanie Archeologicznej Ścieżki Edukacyjnej Grodzisko Dolne, w ramach którego będzie można zapoznać się m.in. z osadą prehistoryczną, kurhanem, obozowiskiem górno paleolitycznym, osadą wielokulturową z epoki brązu, itp. Ścieżka ta, byłaby doskonałym uzupełnieniem tworzonego obecnie szlaku turystycznego pieszego Wielkie Grodzisko.

Remiza OSP Grodzisko Dolne „Miasteczko”

W centrum wsi w sąsiedztwie Ośrodka Kultury i poczty usytuowana jest strażnica Ochotniczej Straży Pożarnej w Grodzisku Dolnym „Miasteczko”. Obiekt ten służy przede wszystkim miejscowej Ochotniczej Straży Pożarnej.

Towarzystwo OSP Grodzisko Dolnym „Miasteczko” powstała w 1886 roku.

Aktualny budynek został oddany do użytku w 1967 roku, a 5 lat później jednostka otrzymała pierwszy samochód.

W grudniu 1977r. jednostka otrzymała drugi samochód- Star 660 z napędem na wszystkie koła i zamontowaną wyciągarką linową z przodu.

W latach 70-tych powołana została drużyna żeńska, która brała udział w zawodach sportowo- pożarniczych, na szczeblu Gminy, Powiatu i Województwa.

W roku 1995 zostaje dobudowana do istniejącego budynku remizy część sanitarna.

W roku 2008 nastąpiła kolejna przebudowa budynku remizy, która nadała jej nowy wygląd i jeszcze bardziej przystosowała do działań jednostki pożarniczej. Na wieży zamontowany został zegar z kurantem, jedyny tego typu w okolicy. Planowany termin zakończenia inwestycji to II kwartał 2009 roku.

W 1996 roku jednostka obchodziła 110-lecie i otrzymała sztandar odznaczony Złotym Znakiem Związku.

OSP Grodzisko Dolne „Miasto” w 2001 roku zostało włączone do Krajowego Systemu Ratowniczo-Gaśniczego. Z funduszy pozyskanych jednostka zakupiła potrzeby sprzęt i ubranie bojowe.

Jednostka brała udział w akcjach powodziowych w okolicach Sandomierza oraz na terenie Powiatu i Gminy. Aktywnie uczestniczy w apelach i paradach z okazji świąt państwowych i kościelnych.

Uczestniczy w zawodach sportowo-pożarniczych.



Remiza OSP „Miasteczko”

Remiza OSP Grodzisko Dolne

Znajduje się w sąsiedztwie Urzędu Gminy i Gminnego Ośrodka Pomocy Społecznej. Ochotnicza Straż Pożarna w Grodzisku Dolnym powstała w 1888 roku.

22 marca 1995 roku jednostka przeżywała historyczną chwilę. Na podstawie porozumienia Komendanta Rejonowego PSP w Leżajsku z Wójtem Gminy Grodzisko Dolne Zbigniewem Rynasiewiczem, jednostka została włączona do krajowego systemu ratowniczo – gaśniczego.

W latach 1997-1999 przy ogromnym wsparciu Urzędu Gminy prowadzona była modernizacja budynku, z którego w chwili obecnej korzystają nie tylko strażacy. Odbývają się tu wesela, zabawy sylwestrowe, zebrania wiejskie, szkolenia i kursy.

Z okazji jubileuszu 115-lecia wydano pamiątkową tablicę i uhonorowano sztandar „Złotym Znakiem Związku”.

Plan Odnowy Miejscowości Grodzisko Dolne na lata 2010-2016

Infrastruktura techniczna i drogowa

Grodzisko Dolne położone jest wzdłuż drogi powiatowej relacji Giedlarowa – Laszczyny. Na terenie Grodziska Dolnego znajdują się także 4 drogi gminne o łącznej długości 9,3 km (zaliczone przez Wojewodę do kategorii dróg gminnych).

Wyszczególnienie				Rodzaj nawierzchni		
Lp	nr drogi	nazwa drogi	dł. km	ulepszona	twarda	gruntowa
1.	104561R	Grodzisko Dolne „Mokrzanka”	2,3	2,3	-	-
2.	104556R	Grodzisko Dolne - Chodaczów	2,7	-	0,3	2,4
3.	104554R	Grodzisko Dolne „Zagumnie”	1,2	1,2	-	-
4.	104558R	Grodzisko Dolne - Podlesie	2,1	-	-	2,1
		razem	8,3	3,5	0,3	5,5

Stan dróg można określić, jako dobry. Realizowany w ostatnich latach program remontu docelowego dróg gminnych przy jednoczesnym ograniczeniu remontów cząstkowych przynosi wymierne efekty. W gorszym stanie znajdują się drogi dojazdowe do gruntów rolnych. W większości dróg szczególnym zagrożeniem jest brak oznakowania, wynikający głównie z dewastacji zamontowanych znaków.

Z poprawą stanu bezpieczeństwa wiąże się wykonanie poboczy i chodników wzdłuż dróg, zarówno powiatowych jak i gminnych. W większości są to drogi wąskie przebiegające wzdłuż dużych skupisk zabudowań. W takiej sytuacji brak poboczy i chodników stwarza duże zagrożenie dla pieszych. W związku z tym w ostatnich latach wybudowany został chodnik, głównie w punktach najbardziej newralgicznych (obok szkoły, ośrodka kultury, biblioteki.).

Miejscowość Grodzisko Dolne jest w 100% zwodociągowana (długość linii 13,9 km, liczba przyłączy 654) i skanalizowana (długość sieci 23,9 km, liczba przyłączy 394). Z tego wynika, iż ok. 40% mieszkańców zagospodarowuje ścieki we własnym zakresie, głównie szamba przydomowe.

Gospodarka

Na terenie miejscowości Grodzisko Dolne funkcjonuje około 50 podmiotów gospodarczych. W zdecydowanej większości są to małe firmy świadczące różnego rodzaju usługi (80% firm) oraz firmy z branży handlowej (15%) i produkcyjnej (5%).

Plan Odnowy Miejscowości Grodzisko Dolne na lata 2010-2016

Planowane kierunki rozwoju:

- Poprawa infrastruktury turystycznej – budowa pieszych szlaków turystycznych, budowa małej infrastruktury turystycznej, miejsc wypoczynkowych, itp..
- Kształtowanie obszarów o szczególnym znaczeniu dla zaspokajania potrzeb mieszkańców poprzez budowę i odnowienie parkingów.
- Ułatwienie życia mieszkańcom i zapewnienie bezpieczeństwa poprzez budowę i modernizację istniejących ciągów komunikacyjnych (dróg, mostów, chodników, itp.).
- Kompleksowa modernizacja i rozbudowa Ośrodka Kultury w celu utworzenia centrum społeczno-kulturalno-rekreacyjno-wypoczynkowego.
- Doposażenie lokalnych zespołów ludowych, kapel i orkiestr.
- Remont istniejących i budowa nowych dróg dojazdowych do pól.
- Budowa ogólnodostępnych stref rekreacji, zwłaszcza wielofunkcyjnych boisk sportowych i placów zabaw.
- Rozbudowa budynku Zespołu Szkół w połączeniu z Gminną Biblioteką Publiczną.
- Stworzenie warunków do powstawania i prowadzenie działalności lokalnych stowarzyszeń i grup nieformalnych.
- Wykorzystanie potencjału turystycznego zbiornika wodnego „Czyste”.
- Stworzenie spójnej i powtarzalnej oferty imprez kulturalno – sportowych.
- Opracowanie koncepcji rozwoju wsi w oparciu o walory przyrodniczo – krajobrazowe, oznakowanie najważniejszych obiektów.
- Budowa i oznakowanie krajoznawczo – przyrodniczych ścieżek rowerowych.
- Dbalność o zachowanie zabytków i miejsc pamięci – kościoł, cmentarze (w tym żydowski), kapliczki przydrożne
- Pomoc w tworzeniu gospodarstw agroturystycznych oferujących regionalne dania.
- Rozwój lokalnych stowarzyszeń, promocja lokalnych obrzędów i zwyczajów.
- Integracja lokalnej społeczności a w szczególności działających organizacji społecznych wokół wspólnego celu – zapobiegania marginalizacji społecznej dzieci i młodzieży.

Plan Odkrywy Miejscowości Grodzisko Dobne na lata 2010-2016

2. Inwentaryzacja zasobów służąca ujęciu stanu rzeczowego					
Rodzaj zasobu	Opis zasobu jakim dysponuje wieś	Znaczenie zasobu			
		Małe	Duże	Wyróżniające	
1	2	3	4	5	
Środowisko przyrodnicze, położenie					
walory krajobrazowe	Środowisko przyrodnicze charakteryzuje się znaczącym potencjałem krajobrazowym. Na terenie miejscowości znajduje się Obszar Krajobrazu Chronionego. Starorzecze Sanu, Pańska Góra, punkt widokowy przy drodze powiatowej Grodzisko Dolne –Opaleniska, obszary tzw. Skośne Doly, Malne, Rudne				X
cenne przyrodniczo obszary lub obiekty	Potok Leszczynka, studnia głębinowa Grodzisko Dolne oraz wody podziemne – Główny Zbiornik Wód Podziemnych GZWP 425 – Siałowa Wola – Rzeszów-Dębica. Zalew „Czyste”, oczka wodne.		X		X
wody powierzchniowe (cieki, rzeki stawy, wody podziemne)	Gleby o dobrej jakości – III i IV klasy przeznaczone pod uprawę warzyw oraz zbóż		X		
gleby	Obszar górniczy – złoża gazu ziemnego		X		
kopaliny	Droga powiatowa relacji Laszczyny - Giedlarowa , dobrze rozwinięta sieć dróg gminnych utwardzonych		X		
drogi (dostępność komunikacyjna)	Środowisko kulturowe				
walory architektury wiejskiej	Zabudowa zagrodowa w formie gospodarstw rodzinnych – zabudowa łańcuchowa usytuowana wzdłuż potoku Leszczynka i drogi powiatowej, kilkanaście obiektów znajdujących się na wojewódzkiej liście ewidencyjnej zabytków architektury i budownictwa (kościół, kościelne zabytkowe mienie ruchome). Kapliczki i krzyże przydrożne.		X		
zespoły artystyczne	Mieszkańcy miejscowości są członkami Orkiestry Dętej, Zespół Regionalnego „Grodziszczoki				X

Plan Odbowy Miejscowości Grodzisko Dolne na lata 2010-2016

Obiekty i tereny				
działki pod zabudowę mieszkaniową	Wolne tereny pod budownictwo mieszkaniowe		X	
działki pod zakłady usługowe i przemysł	Gminne tereny pod inwestycje		X	
plac i miejsca publicznych spotkań	Ośrodek Kultury, Gminna Biblioteka Publiczna, plac szkolny, remiza OSP „Miasto” i OSP Grodzisko Dolne, Urząd Gminy, Kościół p.w. św. Barbary			X
miejsca sportu i rekreacji	Ośrodek Kultury, kompleks sportowy „ORLIK”, plac szkolny, boisko szkolne, szkolna hala sportowa			X
Gospodarka rolnictwo				
miejsca pracy	Okolo 200		X	
zakłady produkcyjne i usługowe	Gminna Spółdzielnia SCh, Piekarnia, Zakład Kowalstwa Artystycznego, Firma „Dekarz”, Spółdzielnia Usług Remontowo-budowlanych, Zakład Gospodarki Komunalnej, drobne zakłady usługowe i wytwórcze, łącznie około 50 podmiotów gospodarczych		X	
gospodarstwa rolne	Uprawa warzyw i zbóż		X	
hodowle, uprawy	Plantacje porzeczki czarnej, tytoniu, hodowle trzody chlewnej		X	
restauracje, punkty gastronomiczne	Stółówka przy Zespole Szkół w Grodzisku Dolnym, pizzeria Zodiak		X	
ośrodki zdrowia, punkty apteczne	Apteka, NZOZ „Zdrowie”, NZOZ „Centrum Zdrowie”		X	
inne	Stacja paliw płynnych		X	
Mieszkańcy, kapitał społeczny				
krajanie znani w regionie, w kraju i zagranicą	Posel na Sejm – Zbigniew Rynasiewicz, Prof. Jan Grad, Prof. Stanisław Grodziski, Prof. Franciszek Leja, Posel na Sejm Jan Pysz			X
przedsiębiorcy	Osoby fizyczne prowadzące działalność gospodarczą, spółki prywatne		X	

Plan Odtwoy Miejscowości Grodzisko Dolne na lata 2010-2016

<p>Związki i Stowarzyszenia</p>	<p>LKS Grodziszczanka, Ochotnicza Straż Pożarna, Uczniowski Klub Sportowy, Koło Gospodyń Wiejskich. Ponadto mieszkańcy Grodziska Dolnego są członkami lokalnych Stowarzyszeń działających na rzecz rozwoju Gminy Grodzisko Dolne – głównie Stowarzyszenie Kobiety Gminy Grodzisko Dolne, Stowarzyszenie Ziemia Grodziska, Stowarzyszenie „Turki Grodziskie”, Stowarzyszenie Kulturalne Grodziskie Jonki, Stowarzyszenie Misyjno-Charytatywne Missio Misericordiae</p>		<p>X</p>
<p>Kontakty i współpraca</p>	<p>Urząd Gminy Grodzisko Dolne, Starostwo Powiatowe, Urząd Marszałkowski Województwa Podkarpackiego, Urząd Wojewódzki, Podkarpacki Ośrodek Doradztwa Rolniczego, Leżajskie Stowarzyszenie Rozwoju, Powiatowy Urząd Pracy</p>	<p>X</p>	
<p>Inne</p>			
<p>imprezy</p>	<p>Cykliczna Ogólnopolska Parada Straży Wielkanocnych, Kongresy Misyjne, Przegląd Zabytkowego Sprzętu Gaśniczego, Dożynki Gminne, Dni Grodziska, Rodzinny Turniej Samorządu Powiatu Leżajskiego, Rozgrywki sportowe, Turnieje, Przeglądy artystyczne, spotkania okolicznościowe, Międzynarodowe Mistrzostwa Spadochronowe w Celności Lądowania</p>		<p>X</p>
<p>zaplecze oświatowe</p>	<p>Zespół Szkół im. Jana Pawła II w Grodzisku Doiynym, w skład którego wchodzi Gimnazjum im. Jana Pawła II, Szkoła Podstawowa im. Jana Pawła II, Przedszkole Samorządowe</p>	<p>X</p>	

3. Ocena słabych i mocnych stron oraz szans i zagrożeń

SILNE STRONY	SLABE STRONY
Pełna infrastruktura miejscowości Grodzisko Dolne: - kanalizacja sanitarna - wodociąg - gazyfikacja - telefonizacja, internet (NEOSTRADA)	Slabo rozwinięta infrastruktura turystyczna
Położenie w sąsiedztwie miasta Leżajska i Przeworska, droga powiatowa, przystanki PKS – dostępność.	Niewystarczająca liczba miejsc parkingowych i chodników
Pokłady gazu ziemnego – obszar górnicy	Dzikię wysypiska śmieci
Dobry stan dróg powiatowych i gminnych	Duża odległość od głównych tras komunikacyjnych (dróg wojewódzkich)
Zmysłowski Obszar Krajobrazu Chronionego wraz z Rezerwatem przyrody Modrzewia Polskiego	Duża odległość od komunikacji kolejowej
Walory krajobrazowe i turystyczne, zbiornik wodny „Czyste”	Slaby zasięg operatorów telefonii komórkowej
Obiekty i tereny kulturowe i historyczne	Brak dobrej jakości dróg dojazdowych do pól
Selektywna zbiórka odpadów	Brak dobrze wyposażonego centrum kulturalnego i społecznego
Dobra dostępność do zaplecza publicznego (Gimnazjum, Szkoła Podstawowa i Przedszkole, OSP, poczta, policja, punkt lekarski, apteka, centrum handlowe)	Brak promocji i propagowania walorów turystycznych, historycznych i krajobrazowych miejscowości Grodzisko Dolne, brak materiałów informacyjno-promocyjnych, brak spisanych atrakcji turystycznych.
Bogate tradycje historyczne i kulturowe Grodziska Dolnego	Brak uzbrojonych terenów pod inwestycje
Duża aktywność w zakresie działalności kulturalnej, sportowej i rekreacyjnej	Duże rozdrobnienie rolnictwa, brak grup producenckich
Obszar Wód Podziemnych – Główny Zbiornik Wód Podziemnych nr 425 – Dębica – Siałowa Wola - Rzeszów	Brak odpowiednio wyposażonego zaplecza dla stowarzyszeń i grup nieformalnych działających na rzecz rozwoju miejscowości
Uregulowany potok „Leszczyńska” na całej długości sołectwa	Brak rozwiniętej bazy noclegowej i gastronomicznej

Plan Odnowy Miejscowości Grodzisko Dolne na lata 2010-2016

SZANSE	ZAGROZENIA
Możliwość wykorzystania oferty turystycznej zalewu „Czyste” dla okolic Leżajska, Lancuta, Przeworska	Małe środki na rozbudowę infrastruktury
Wolne tereny inwestycyjne	Ujemne saldo migracji, zwłaszcza odpływ ludzi młodych
Rozwój aktywnej turystyki i agroturystyki w oparciu o gospodarstwa ekologiczne i lokalne produkty regionalne	Likwidacja i upadłość okolicznych zakładów pracy
Rozbudowa i modernizacja Ośrodka Kultury	Brak opłacalności produkcji rolniczej
Utwardzenie dróg gminnych i dojazdów do miejsc atrakcyjnie turystycznych	Wrastająca liczba ugorów i nieużytków rolnych
Zagospodarowanie nieużytków niskich klas bonitacyjnych (zalesienia)	Brak zainteresowania młodzieży pozostaniem na terenie wsi i udzielaniem się społecznie
Ekologiczna produkcja owoców i warzyw	Polityka podatkowa oraz duże obciążenie finansowe przedsiębiorców oraz samorządów, duża zmiczność przepisów prawnych
Położenie gminy w bezpośrednim sąsiedztwie planowanego zjazdu z autostrady A4	
Możliwość uzyskania wsparcia finansowego planowanych inwestycji	
Pełne poparcie ze strony lokalnego samorządu (powiat, gmina)	
Rozwój lokalnych stowarzyszeń, organizacji i zespołów artystycznych	

4. Plan Odnowy Miejscowości na lata 2008 – 2015, opis zadań inwestycyjnych

Plan		Plan odnowy wsi na lata 2008 – 2015	
1. Cele Co trzeba osiągnąć by ureczywistnić wizje wsi		2. Co pomoże osiągnąć cele ? ZASOBY Czego użyjemy?	3. Co może przeszkodzić? BARIERY Słabe strony Co wycinujemy? Zagrożenia Czego unikniemy?
		ATUTY Silne strony i szanse Co wykorzystamy?	PROJEKTY Co wykonamy?
A. TOŻSAMOŚĆ WSI I WARTOŚCI ŻYCIA WIEJSKIEGO			
1. Stworzenie kompleksowej oferty rekreacyjno – wypoczynkowej, kulturalnej i społecznej	1. Budynek Ośrodka Kultury	1. Tradycja społecznej pracy	1. Niewystarczające infrastruktura turystyczna.
2. Poprawa infrastruktury turystycznej	2. Centrum sportowe „ORLIK”	2. Wieloletnia działalność ludowych, zespołów i orkiestry	2. Słaba promocja i rozpropagowanie miejscowości
3. Zachowanie lokalnego dziedzictwa kulturowego	3. Zbiornik „Czyste”	3. Prężnie działające stowarzyszenia i organizacje	3. Zanikanie lokalnej kultury i tradycyjnej obrzędowości
4. Opracowanie i realizacja koncepcji wyglądu wsi	4. LKS, OSP, Kolo Gospodyń Wiejskich, Stowarzyszenie Ziemia Grodziska, Stowarzyszenie Turki Grodziskie, Stowarzyszenie Grodziskie Jonki, Stowarzyszenie „Kobiety Gminy Grodzisko Dolne”	4. Doświadczenie przy imprezach i kulturalnych	4. Brak koordynacji i ścisłej współpracy pomiędzy organizacjami
5. Wspólna praca zaangażowanie mieszkańców w realizację projektu	5. Grupy nieformalne	5. Dotychczasowa oferta imprez	5. Brak poszanowania przestrzeni publicznej
			1. Budowa szlaku turystycznego pieszego „Wielkie Grodzisko” 2. Rozbudowa i modernizacja Ośrodka Kultury w celu wykorzystania obiektu, jako centrum sportowo – rekreacyjnego, kulturalnego i społecznego. Utworzenie zaplecza technicznego dla lokalnych organizacji i grup nieformalnych 3. Zwiększenie aktywności lokalnych stowarzyszeń i grup nieformalnych w pozyskiwaniu środków zewnętrznych związanych z rozwojem obszarów wiejskich 4. Opracowanie kalendarza imprez rekreacyjno – sportowych i kulturalnych – 5. Budowa archeologicznej

Plan Odnowu Miejscowości Grodzisko Dolne na lata 2010-2016

					ścieżki edukacyjnej 6. Folder promocyjny
B. STANDARD ŻYCIA					
1. Kształtowanie obszarów o szczególnym znaczeniu dla zaspokajania potrzeb mieszkańców	1. Posiadane działki pod inwestycje 2. Istniejąca baza sportowa 3. Drogi lokalne i powiatowe 4. Budynek Ośrodka Kultury 5. Szkolna sala gimnastyczna	1. Wolne działki pod inwestycje gmine 2. Budynek Ośrodka Kultury 3. Rozwinięta sieć dróg dojazdowych lokalnych liderów 5. Pomoc lokalnego samorządu 6. Możliwość finansowania planowanych działań ze źródeł zewnętrznych	1. Brak inwestora 2. Brak środków finansowych na realizację zaplanowanych działań 3. Niskie zainteresowanie ofertą 4. Procedury związane z formalnym pozyskaniem środków finansowych	1. Wykonanie ciągów komunikacyjnych i parkingów 2. Kozbudowa i modernizacja Ośrodka Kultury w celu wykorzystania obiektu, jako centrum sportowo – rekreacyjnego, kulturalnego i społecznego 3. Wydanie informatora turystycznego 4. Wykonanie oświetlenia dróg gminnych	
2. Rozszerzenie możliwości wykorzystania obiektów sportowych i kulturalnych.					
3. Poprawa bezpieczeństwa wzdłuż ciągów komunikacyjnych					
C. JAKOŚĆ ŻYCIA					
1. Poprawa poziomu samoorganizacji społecznej	1. Istniejące społecznie 2. Lokalny samorząd 3. Lokalni liderzy społeczni	1. Zaplecze publiczne lokalnemu samorządowi w organizacji imprez	1. Słabe zaangażowanie mieszkańców 2. Problemy z pozyskaniem środków finansowych	1. Współorganizacja imprez lokalnych i gminnych 2. Własne inicjatywy związane z organizacją lokalnych imprez o mniejszym i większym zakresie	
D. BYT					
1. Możliwość uzyskiwania dochodów przez sołectwo	1. Lokalny samorząd 2. Instytucje około biznesowe 3. Instytucje typu ARiMR i Ośrodki Doradztwa Rolniczego	1. Prywatni przedsiębiorcy	1. Brak wiedzy na temat pozyskiwania środków finansowych związanych z tworzeniem alternatywnych źródeł dochodu	1. Produkt kulturalny o znaczeniu regionalnym	
2. Możliwość tworzenia alternatywnych źródeł dochodu					

Plan Odrowy Miejscowości Grodzisko Dolne na lata 2010-2016

Opis zadań

Lp.	Nazwa inwestycji	Cel inwestycji	Przeznaczenie	Harmonogram realizacji (lata)	Koszt inwestycji (zł)	Źródła finansowania
1.	Budowa szlaku turystycznego pieszego „Wielkie Grodzisko”	Poprawa infrastruktury turystycznej, poprawa jakości życia mieszkańców poprzez zaspokojenie potrzeb społecznych.	Budowa szlaku turystycznego pieszego wraz z oznakowaniem w Grodzisku Dolnym	2010-2011	300 000	Budżet gminy, PROW (Leader)
2.	Budowa parkingu na działce obok Biblioteki	Poprawa warunków życia mieszkańców.	Budowa parkingu	2010-2011	350 000	Budżet gminy, PROW
3.	Budowa parkingu przykościelnego	Poprawa warunków życia mieszkańców.	Budowa parkingu przykościelnego	2010-2011	200 000	Budżet Parafii, PROW
4.	Budowa parkingu przycementarnego	Poprawa warunków życia mieszkańców.	Budowa parkingu przycementarnego	2012	100 000	budżet gminy, środki Parafii
5.	Przebudowa mostu w ciągu drogi gminnej „Na góry”	Ułatwienie życia mieszkańcom i zapewnienie bezpieczeństwa	Przebudowa mostu wraz z remontem nawierzchni drogi	2010	450 000	budżet gminy, Wieloletni Program Przebudowy Dróg lokalnych, RPO
6.	Remont dróg dojazdowych do pól	Ułatwienie życia mieszkańcom i zapewnienie bezpieczeństwa	Remont dróg dojazdowych do pól.	2009-2016	700 000	budżet gminy, FOGR
7.	Budowa dróg gminnych	Ułatwienie życia mieszkańcom i zapewnienie bezpieczeństwa	Budowa dróg gminnych.	2011-2016	500 000	budżet gminy, Wieloletni Program Przebudowy Dróg lokalnych
8.	Współfinansowanie dróg powiatowych przebiegających przez Grodzisko Dolne	Ułatwienie życia mieszkańcom i zapewnienie bezpieczeństwa	Poprawa nawierzchni i poboczy	2010-2016	2 000 000	budżet gminy
9.	Modernizacja i rozbudowa oświetlenia ulicznego	Ułatwienie życia mieszkańcom i zapewnienie bezpieczeństwa	Sporządzenie niezbędnej dokumentacji, montaż i podłączenie słupów oświetleniowych	2010-2012	300 000	budżet gminy
10.	Modernizacja i rozbudowa Ośrodka Kultury	Poprawa jakości życia mieszkańców poprzez zaspokojenie potrzeb społecznych, kulturalnych i sportowych. Stworzenie warunków do powstawania i prowadzenia działalności lokalnych	Modernizacja i rozbudowa Ośrodka Kultury			budżet gminy, RPO WP oś VI, PO Ministra Kultury
				2010-2011	1 900 000	

Plan Odnowy Miejscowości Grodzisko Dolne na lata 2010-2016

		stowarzyszeń i grup nieformalnych. Stworzenie spójnej i powtarzalnej oferty imprez kulturalno – sportowych.				
11.	Rozbudowa i modernizacja budynku Urzędu Gminy w Grodzisku Dolnym w połączeniu z ZGK oraz GOPS	Poprawa jakości życia mieszkańców poprzez zaspokojenie potrzeb społecznych.	Rozbudowa i modernizacja budynku Urzędu Gminy w Grodzisku Dolnym w połączeniu z ZGK oraz GOPS	2011-2016	2 000 000	budżet gminy,
12.	Zakup wyposażenia dla zespołów działających przy Ośrodku Kultury.	Zachowanie lokalnego dziedzictwa kulturowego i kultywowanie lokalnych tradycji	Zakup instrumentów i strojów ludowych dla Orkiestry Dętej oraz Zespołu Regionalnego I Kapeli Ludowej „Grodziszczaki”	2010-2016	270 000	budżet gminy, PROW (Odnowa wsi, Leader)
13.	Budowa ogólnodostępnych stref rekreacji, placów zabaw.	Poprawa jakości życia mieszkańców poprzez zaspokojenie potrzeb społecznych, kulturalnych i sportowych. Stworzenie spójnej i powtarzalnej oferty imprez kulturalno – sportowych.	Budowa placu zabaw	2010-2013	200 000	budżet gminy, PROW (Leader)
14.	Rozbudowa budynku Zespołu Szkół w Grodzisku Dolnym w połączeniu z Biblioteką Publiczną	Poprawa warunków edukacji dzieci i młodzieży	Rozbudowa budynku Zespołu Szkół w Grodzisku Dolnym w połączeniu z Biblioteką Publiczną	2014-2016	2 000 000	budżet gminy, Program „Biblioteka plus”, środki Ministra Kultury, PROW
15.	Termomodernizacja budynku Szkoły w Grodzisku Dolnym	Poprawa warunków edukacji dzieci i młodzieży	Termomodernizacja budynku Zespołu Szkół.	2010-2012	200 000	budżet gminy, RPO WP Działanie 2.2
16.	Budowa i oznakowanie przyrodniczych ścieżek rowerowych	Promocja miejscowości, zwiększenie oferty spędzania wolnego czasu, promowanie zdrowego trybu życia	Budowa, oznakowanie i opisanie ścieżki rowerowej	2011-2016	20 000	budżet gminy, PROW (Leader)
17.	Promowanie alternatywnych źródeł dochodu (gospodarstw agroturystycznych oferujących regionalne dania i potrawy).	Zwiększenie dochodu mieszkańców	Współorganizacja szkoleń dla lokalnej społeczności, opracowanie folderu, materiały informacyjno-promocyjne	2010-2016	40 000	budżet gminy, środki lokalnych stowarzyszeń, dotacje w ramach konkursów grantowych, PO KL 2007-2013
18.	Rozbudowa i modernizacja sieci kanalizacyjnej	Ułatwienie życia mieszkańcom, ochrona środowiska	Bieżące remonty, wykonanie nowych przyłączy	2010-2016	140 000	budżet gminy
19.	Termomodernizacja remizy OSP Grodzisko Dolne	Ułatwienie życia mieszkańcom i zapewnienie bezpieczeństwa	Termomodernizacja remizy OSP Grodzisko Dolne	2010-2014	300 000	budżet gminy, RPO WP Działanie 2.2
20.	Zakup sprzętu i wyposażenia dla OSP, w	Ułatwienie życia mieszkańcom i	Zakup sprzętu i wyposażenia dla	2014	600 000	budżet gminy, Komenda

Plan Odnowy Miejscowości Grodzisko Dolne na lata 2010-2016

	tytuł przedsięwzięcia	opis przedsięwzięcia	OSP, w tym samochodu średniego	okres realizacji	źródło finansowania
	tytuł przedsięwzięcia	zapewnienie bezpieczeństwa	OSP, w tym samochodu średniego		Główna PSP, Zarząd Krajowy OSP, RPO WP
21.	Uzbrojenie terenów pod budownictwo inwestycyjne	Wzrost atrakcyjności Gminy dla potencjalnych inwestorów.	Miejsca - plac (inwestycje), działki pod budownictwo mieszkaniowe i działalność gospodarczą	2010-2016	400 000 budżet gminy, RPO WP Działanie 1.4
22.	Rewitalizacja kapliczek przydrożnych	Promocja sołectwa, ochrona dziedzictwa kulturowego	Rewitalizacja kapliczek przydrożnych	2010-2016	80 000 Fundusz Sołecki
23.	Ochrona zabytków – kościół p.w. św. Barbary	Promocja sołectwa, ochrona dziedzictwa kulturowego	Ochrona zabytków - kościół p.w. św. Barbary	2010-2011	60 000 środkii Parafii, RPO WP Oś VI, PROW Odnowa wsi
24.	Wymiana drzwi wejściowych w kościele parafialnym	Ułatwienie życia mieszkańcom i zapewnienie bezpieczeństwa	Wymiana drzwi wejściowych w kościele parafialnym	2010	63 000 środkii Parafii, RPO WP Oś VI
25.	Montaż instalacji antywłamaniowej przeciwpożarowej w kościele	Ułatwienie życia mieszkańcom i zapewnienie bezpieczeństwa	Montaż instalacji antywłamaniowej i przeciwpożarowej w kościele	2010	55 000 środkii Parafii, RPO WP Oś VI
26.	Budowa Kaplicy cmentarnej	Ułatwienie życia mieszkańcom i zapewnienie bezpieczeństwa	Budowa Domu Pogrzebowego	2010-2012	500 000 środkii Parafii
27.	Zagospodarowanie terenów gminnych nadzalewem „Czyste”	Promocja sołectwa, zwiększenie oferty spędzania wolnego czasu, promowanie zdrowego trybu życia	Budowa alejek, instalacja ławek, porządkowanie, oznakowanie, czyszczenie, wycinka krzewów	2010-2012	200 000 budżet gminy, PROW, Euroregion Karpacki
28.	Zagospodarowanie terenów parku w Miasteczku i parku podworskiego w Grodzisku Dolnym	Promocja sołectwa, zwiększenie oferty spędzania wolnego czasu, promowanie zdrowego trybu życia	Budowa ścieżek, oznakowanie parkingów, inne.	2010-2016	200 000 budżet gminy, PROW Odnowa wsi, RPO
29.	Wspieranie organizacji pozarządowych	Promocja sołectwa, ochrona dziedzictwa kulturowego	Wspieranie organizacji pozarządowych	2010-2016	70 000 budżet gminy
30.	Promowanie tradycji i zwyczajów lokalnych (Turki)	Promocja sołectwa, ochrona dziedzictwa kulturowego	Promowanie tradycji i zwyczajów lokalnych (Turki)	2010-2016	70 000 budżet gminy
31.	Opracowanie planu zagospodarowania przestrzennego	Wyznaczenie kierunków rozwoju sołectwa, pozyskanie inwestorów i terenów pod budownictwo mieszkaniowe	Częściowe opracowanie planu zagospodarowania przestrzennego	2010-2016	200 000 budżet gminy
32.	Promocja ochrony środowiska	Ochrona środowiska, podniesienie warunków życia mieszkańców	Likwidacja dzikich wysypisk śmieci, usuwanie skutków nielegalnych zrzutów ścieków z szamb do potoku Leszczyńska, rozwijanie zbiórek segregowanych odpadów, etemitu.	2010-2016	1 000 000 budżet gminy

Plan Odnowy Miejscowości na lata 2010 – 2016 jest dokumentem otwartym i zapisane w nim zadania będą aktualizowane, stosownie do zmieniających się uwarunkowań wewnętrznych jak i zewnętrznych oraz pojawiających się możliwości. Uwzględniane będą nowe potrzeby zgłaszane przez radnych, stowarzyszenia i nieformalne grupy mieszkańców, organizacje pozarządowe, sektor publiczny i prywatny.